



Není trávník jako trávník

Malý rádce pro občana i správce veřejné zeleně

Zelená prostranství ve městě bývají místem pro posezení, hraní, vycházky s psími mazlíčky, útočištěm v parných letních dnech. Ale péče o ně bývá často předmětem diskuzí a sporů. Snad vám náš leták přinese užitečné informace, inspiraci a třeba i návod, jak o travnaté plochy pečovat.

Co si představí odborník pod pojmem trávník?

Travnatá a bylinná společenstva v sídlech jsou přírodě blízké vegetační prvky, které podmiňují lidská činnost. Co to znamená? Trávník je uspořádání jednoděložných trav, ale i bylin, podporovaný námi lidmi. Pokud se o trávník nebo, chcete-li, luční pozemky přestaneme starat, stanou se stabilnějším prostředím – keřovým porostem, dále lesem a později „pralesem“.

Jaké funkce plní zeleň ve městě?

Rozlišujeme několik významných funkcí a benefitů, které nám správně fungující zelená prostranství mohou přinášet:

- **ekologické** – posílení lokální biodiverzity a ekologických vazeb, útočiště pro živočichy
- **klimatické** – zachycování prachových částic a polutantů, zlepšování mikroklimatu
- **hydričné** – vsakování, zachycování a filtrace vody, napomáhání malému vodnímu cyklu
- **zdravotně-hygienické** – rekreační a sociální benefity pro obyvatelstvo
- **krajinotvorné** – stabilizační prvek městské krajiny a architektury, kompoziční a estetický prvek
- **produkční** – pouze částečně, spíše mimo městské aglomerace

Rozdělení trávníků

Trávniky lze rozdělit dle vzhledu a péče:

● Trávniky pobytové neboli intenzivní

Jedná se o intenzivně sečená a udržovaná travní společenstva jednoděložných (monokulturních) rostlin. Výška stébla je doporučena na 10–12 cm nebo i méně v případě sportovních ploch. Tyto typy trávníků, jak již název naznačuje, potřebují pravidelnou péči a jejich údržba je finančně nákladná. Tento typ se doporučuje v místech častějšího průchodu osob i zvířat, například podél cest, kolem hřišť. Vhodný je také pro plochy oddechu, ale může suplovat i pěší cestu.



● Květnaté (letničkové) trávniky

Tento typ trávniků zaznamenal v posledních letech obrovskou popularitu. Jedná se o různorodá společenstva trav, cibulovin, jednoletých i dvouletých bylin. Jedním slovem by se dal charakterizovat jako „pestrost“. Tato společenstva jsou



Autor: Archiv Veřejná zeleň města Brna

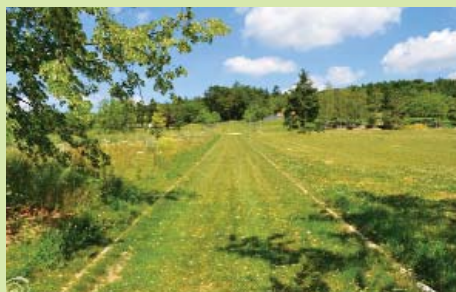
stabilnější a jsou prospěšná drobným členovcům a opylovačům. Lépe zadržují vodu a prach a jejich údržba není na rozdíl od předchozího typu příliš náročná. I tady musíme dbát na fakt, že se nejedná o přirozenou vegetaci, a tudíž není žádoucí ji vysazovat do volné přírody.



Stará botanická zahrada, Mnichov. Zdroj: Pixabay

● Štěrkové trávniky

Slouží v podstatě jako pojízdné cesty. Jedná se o 20–30 cm mocnou štěrkovou vrstvu, jejíž meziprostory jsou vyplněny zeminou a zakořeněnými travami. Prostřednictvím podkladových zpevněných vrstev opatřených travnatým povrchem mají štěrkové trávniky nejen potřebnou nosnost, ale také vsakovací schopnost, a to díky dostatečné pórovitosti a propustnosti.



Autor: Zahradní Architektura Kurz

Doporučení k péči pro širokou veřejnost

Zajisté všechny romantické duše by si dokázaly představit pokojnou procházku ve vysoké, květinami poseté louce, za zpěvu ptáků a zalité slunečními paprsky. Ne vždy je tento požadavek reálný.

Péče o pobytové trávniky

Pobytové neboli intenzivně sekané trávniky jsou v mnohých místech racionálním řešením. Pobytové trávniky se doporučují sekat jednou až dvakrát za 14 dní, ne více než o třetinu výšky, jinak dochází k nepřiměřenému stresu, který je nutno kompenzovat závlahou a dodáváním hnojiv.

Základní požadavky na pobytové trávniky jsou:

- zavlažování
- kosení
- hnojení
- prořezávání, provzdušňování, vyhrabávání
- zařezávání okrajů, dosypávání zeminy, dosévání
- eliminace dvouděložných rostlin (od posledního kritéria se našťastí ustupuje).

Co ovšem neprospívá pobytovým trávnikům hlavně v letních měsících, je nízká seč. Doporučuje se zvýšení seče na 10–12 cm a sekat by se nemělo, pokud denní teplota překročí 26°C.

Péče o květnaté trávniky

Sekat je potřeba i extenzivně využívané květnaté trávniky. Aby nám vznikl pestrý a souvislý porost, doporučuje se seč minimálně dvakrát ročně.

První seč by měla proběhnout na přelomu května a června a druhá v září. Předchází se tak náletům keřů, udušení některých druhů a dozrání trav, což má za následek například zachytávání se částí rostlin na oblečení. Pro některé druhy hmyzu je zásadní dozrávání určitého druhu rostlin, proto je vhodné tato stanoviště obkémávat, nebo ještě lépe zavést tzv. mozaikovou seč. To znamená nesekat plochu celou, ale sekat ji postupně, aby se hmyz mohl vždy přesunout na jinou vzrostlou plochu.



Mozaikovitá seč umožňuje živočichům přesunout se z posečené plochy na tu neposečenou. Na snímku pražská Divoká Šárka.

Foto | AndruVision |
Magistrát hl. m. Prahy
Autor: archiv OCP MHMP

Péče o štěrkové trávniky

Skladba štěrkových trávniků nedává sama o sobě možnost velkého vzrůstu trav, občasná péče je však nezbytná. Pravidelné kosení se provádí na výšku 4–6 cm, nikdy však jednorázově více, než je jedna třetina čepele listu trav.

Kombinace trávniků

Kombinovat výše uvedené druhy trávniků je vhodné a účelné. Podporují přirozené funkce zelených prostranství a zároveň vyhovují jejich uživatelům. Je možné zapojit i další vegetační prvky.

Níže se můžete inspirovat několika příklady dobré praxe. Rozhlížejte se po kvalitní péči o zelená prostranství kolem sebe a přebírejte dobrou praxi ze strany odborné veřejnosti, pokrokových správců veřejné zeleně a zahradnických organizací nebo se řiďte prověřenými radami sousedů zahrádkářů.



Autor: Zahradní Architektura Kurz



Trvalkový záhon. Autor: Archiv Veřejná zeleň města Brna

Doporučení k péči pro správce veřejné zeleně

Zelená prostranství ve správě hl. m. Prahy, městských organizací nebo městských částí (lze ale vztáhnout obecně na všechny správce či pečující vlastníky o zeleň ve veřejném prostoru) jsou pod zvýšeným a velmi kriticky laděným drobnohledem veřejného mínění. Je to dáno často pocitem tzv. „společného vlastnictví“ veřejných statků, ale současně také oprávněným využíváním těchto ploch ze strany veřejnosti za účelem trávení volného času, oddychu, rekreace a sportu.

Veřejnost tedy vyžaduje často perfektně upravené plochy bez uvědomění si jejich dalších možných funkcí, které mohou mít, a při správné péči mají, pro životní prostředí města. Doporučujeme proto pečlivě rozlišovat funkci jednotlivých veřejných a zelených prostranství. Jedná-li se o ta s technickou funkcí, kdy dochází současně ke snížení počtu sečí, je vhodné doprovodit je vysvětlujícím textem.

V každodenní provozní komunikaci pracovníků úřadů s veřejností je třeba zdůrazňovat, že péče o trávníky je odbornou zahradnickou záležitostí.

Praktická provozní doporučení:

- Preferujte mozaikové seče, nebojte se experimentovat a měňte místa, která zůstávají neposekána.
- Situace silně alergenních rostlin v travnatých plochách řešte jen lokální sečí v místě výskytu, nikoliv kompletní sečí celého prostranství.
- Pokud stále aplikujete chemické ošetřování rostlin, zahajte postupné utlumení s cílem, pokud možno, absolutní eliminace glyfosátů a minimalizace ostatních herbicidních přípravků.
- V parcích s automatickou závlahou lze sekat pobytové trávníky častěji.
- Doporučujeme vhodně hospodařit a zachytávat dešťovku, neboť zalévání pitnou vodou je do určité míry jejím plýtváním.
- Směs pro květnaté trávníky či městské louky volte s ohledem na původ druhů a regionální hledisko.
- Průběžně a důsledně kontrolujte výsledek objednaných prací u dodavatelů.
- Upozorněte dodavatele na existenci metodik péče o zeleň a zelená prostranství a smluvně ošetřete jejich dodržování.

Zavádějící a jednostranné názory, že trávníky se nemají sekat vůbec, nebo naopak pořád, bez ohledu na klima, je třeba osvětovou formou ve veřejné diskuzi opravovat a postupně je eliminovat. Přebírejte prověřenou dobrou praxi ze strany zahradnických organizací a ostatních správců veřejné zeleně a vhodná doporučení odborné i laické veřejnosti na možná zlepšení.

Samozřejmostí je, že se dnes ze strany veřejných korporací a úřadů očekává role nositelů pokrokových přístupů při péči o zelená prostranství a životní prostředí jako celku. Je žádoucí ji doplnit propagační tematické osvěty a prezentováním konkrétních příkladů dobré praxe.

Role zelených prostranství při adaptaci města na klimatickou změnu

Údržba zeleně, tedy i travnatých ploch, představuje nedílnou součást opatření proti suchu a při adaptaci na změnu klimatu. I zde je proto důležité hledat benefity pro životní prostředí. Je nezbytné podporovat takové technologie, které budou prokazatelně snižovat negativní vlivy činnosti člověka na klima.

Jak nám pomáhají zelená prostranství?

Rozlišujeme dva významné typy veřejné zeleně, a to městské parky a zelené koridory. Pokud jsou dobře navrženy a umístěny, mohou tyto formy zeleně poskytovat pro městské prostředí nadstandardní přínosy:

- zvýšení podílu propustných ploch ve městě
- záchyt dešťové vody a její využití pro další závlivku
- snižování efektu tzv. tepelného ostrova ve městě
- zvýšení lokální druhové rozmanitosti rostlin i živočichů
- posílení zdravotního stavu obyvatelstva a rekreační funkce ve prospěch veřejnosti
- posílení tras bezmotorové městské dopravy aj.

Příklady přizpůsobení města na klimatickou změnu

Klíčem k úspěšnému zapojení zelených prostranství do výčtu adaptačních opatření ke klimatické změně je postupné zapojování prvků tzv. modrozelené infrastruktury při udržitelném rozvoji města. Příklady příležitostí:

- revitalizace městských parků
- dostatečné zastoupení ploch nových zelených prostranství při revitalizaci brownfieldů
- budování zelených pásů mezi tramvajovými kolejemi a adekvátní péče o ně
- budování zelených koridorů z dosluhující technické či dopravní infrastruktury
- zatravnovací dlažba u ploch s technickou funkcí
- podpora ozeleňování vnitrobloků
- zakládání komunitních zahrad a odpočinkových ploch v přírodním standardu
- v určité formě lze za zelené prostranství považovat i zelenou střechu.

Příklady dobré praxe

Celoměstská pražská metodika k péči o zelená prostranství

V roce 2019 zareagoval na zvyšující se deficit srážek a vláhly ve městě Magistrát hl. m. Prahy vydáním metodického doporučení pro Management travnatých ploch v období dlouhodobého sucha a horka. Toto doporučení je využitelné pro všechny vlastníky a správce zeleně v hlavním městě a jednotlivých městských částech, a to zejména pro trávníky bez umělé závlahy. Doporučení obsahuje jak rady, postupy i praktické příklady pro parkové a pobytové trávníky, tak i základní doporučení pro údržbu lučních a květnatých porostů. Dodržením těchto jednoduchých pravidel se vyhnete nevratnému poškození travnatých ploch v městě.

Zdroj:https://www.praha.eu/jnp/cz/o_meste/magistrat/tiskovy_servis/tiskove_zpravy/praha_vydala_metodicke_doporuceni_pro.html

Posilování trávníků na MČ Praha 12

V této pražské městské části reagovali na zhoršený stav trávníků jarním dosetím směsi jetele plazivého a štírovníku růžkatého. Na některých místech byla použita směs pro dosev trávníků v intravilánu Papilio, která má napomoci ke zvýšení druhové pestrosti. Pozor, včas je třeba posekat případné plevele, aby se příští rok nevysemenily a nerozmnožily.

Autor: Helena Mitwallyová



Osvěta veřejnosti a kontrola dodavatelů služeb na MČ Praha 10

V další pražské městské části smluvní dodavatele služeb o péči o veřejnou zeleň seznámili s magistrátní metodikou a vyžadují její používání, které je (také na podněty občanů) průběžně kontrolováno. Současně formou osvěty působí na veřejnost (články v místním periodiku, osvětové materiály). Péče o zelená prostranství je dáována do přímé souvislosti s adaptačními opatřeními na změnu klimatu, pro která jsou realizovány dílčí projekty (mobilní zeleň v místech inženýrských sítí, vodní prvky v parcích apod.).

Zdroj: https://praha10.cz/Portals/0/docs/Noviny%20P10/Praha10_cervenec_2020_verze15.pdf?ver=2020-07-13-134626-517

Veřejná zeleň města Brna

Vyhrabávání trávníků pomocí speciálních bran, které za sebou táhnou koně. I takto pečují o brněnské trávníky. Tažením bran dochází k prořezání, které po zimě napomáhá provzdušňování. Je účinnou prevencí proti travním plísním. Jde o šetrný způsob péče, který je navíc i atraktivní pro návštěvníky parků.



Autor: Tomáš Trnka

Použité zdroje aneb kde se dozvědět víc?

Obecné podmínky sečení travnatých a trávobylinných ploch v období dlouhodobého sucha a horka vycházejí z dlouhodobých zkušeností při údržbě veřejné zeleně. Každý správce zeleně musí přistupovat k péči o travnaté a trávobylinné plochy individuálně vzhledem k rozdílnému účelu využití a různorodému složení travnatých a trávobylinných ploch.

Metodické doporučení, Management travnatých ploch v období dlouhodobého sucha a horka (Odbor ochrany prostředí MHMP, 2019)

Další zdroje informací

www.ekoporadnypraha.cz

www.ekocentrumkoniklec.cz

www.adaptacepraha.cz

www.praha.eu

www.szkt.cz

Metodiky a dobrá praxe veřejných správců zeleně:

Magistrát hl. m. Prahy, Odbor ochrany prostředí (2019): Metodické doporučení – Management travnatých ploch v období dlouhodobého sucha a horka

Projekt Urban NatureLab, Horizon 2020 (2019): Přírodě blízká řešení Katalog adaptačních opatření

MČ Praha 10 (2020): Sekání trávy – doporučená péče o trávniky ve městě

MČ Praha 12 (2020): Musíme změnit pravidla, abychom neuschli

Doporučení odborníků, spolků a ochránců přírody:

Společnost pro zahradní a krajinářskou tvorbu, z.s. (2019): Prohlášení Společnosti pro zahradní a krajinářskou tvorbu, sekce Správa zeleně, ve spolupráci se Zahradnickou fakultou MENDELU v Lednici, k problematice péče o travnaté plochy ve veřejném prostoru

Společnost pro zahradní a krajinářskou tvorbu, z.s. (2020): Trávniky v zahradní a krajinářské tvorbě (poster)

Ekolist (2021): Vysévání květnatých luk a McDonaldizace české krajiny

Ekolist (2021): Květnaté louky z výsevu – návrat přírodní rozmanitosti

Ekolist (2019): Nesekat trávniky je nesmysl, říká odbornice Marie Straková

Český svaz ochránců přírody (2019): Prosečeme se k většímu suchu

Síť ekologických poraden STEP (2017): Nechemické odstraňování plevelu na veřejných prostranstvích

Vydalo Ekocentrum Koniklec, o.p.s., ve spolupráci s 01/14 ZO ČSOP „Natura, quo vadis?“ v rámci projektu Ekoporadnypraha.cz v roce 2021. Projekt Ekoporadnypraha.cz finančně podpořilo hlavní město Praha.

Materiál je příspěvkem k adaptačním opatřením hl. m. Prahy na změnu klimatu